

# 令和6年度国土交通省関係補正予算の配分について

## 1. 配分方針

令和6年度国土交通省関係補正予算については、「国民の安心・安全と持続的な成長に向けた総合経済対策」（令和6年11月22日閣議決定）に基づき、「日本経済・地方経済の成長～全ての世代の現在・将来の賃金・所得を増やす～」、「物価高の克服～誰一人取り残されない成長型経済への移行に道筋をつける～」及び「国民の安心・安全の確保～成長型経済への移行の礎を築く～」の三つの柱について、所要の経費が計上されたところである。

また、公共事業の効率的な執行のため、いわゆる「ゼロ国債」（当該年度の支出はゼロであるが、年度内に契約発注が可能）が設定されたところである。

これらの配分に当たっては、地域の実情や地方公共団体の要望等を勘案しつつ、高い緊急性と効果が認められる事業に重点をおくこととする。

## 2. 配分対象事業費

6兆6,699億円

内 訳

日本経済・地方経済の成長 ～全ての世代の現在・将来の賃金・所得を増やす～	2,779億円
物価高の克服 ～誰一人取り残されない成長型経済への移行に道筋をつける～	4兆5,438億円
国民の安心・安全の確保 ～成長型経済への移行の礎を築く～	1兆7,708億円
国庫債務負担行為（ゼロ国債）	775億円

### ３．事業別配分額総括表

〔総事業費〕

(単位：百万円)

区 分		日本経済・地方経済の成長 ～全ての世代の現在・将来 の賃金・所得を増やす～	物価高の克服 ～誰一人取り残されない成 長型経済への移行に道筋を つける～	国民の安心・安全の確保 ～成長型経済への移行の礎 を築く～		小 計	国庫債務負担行為 (ゼロ国債)	合 計
				防災・減災及び国土強靱化 の推進				
治 水		2,115	0	400,282	400,282	402,397	18,047	420,444
	直 轄	2,115	0	216,647	216,647	218,762	18,047	236,809
	補 助	0	0	183,635	183,635	183,635	0	183,635
海 岸		0	0	21,814	21,814	21,814	2,652	24,466
	直 轄	0	0	12,621	12,621	12,621	2,652	15,273
	補 助	0	0	9,193	9,193	9,193	0	9,193
道 路 整 備		74,177	0	407,032	407,032	481,209	33,416	514,625
	直 轄	48,746	0	213,903	213,903	262,649	28,992	291,641
	補 助	25,431	0	193,129	193,129	218,560	4,424	222,984
港 湾		21,180	0	76,285	75,585	97,464	15,159	112,623
	直 轄	16,486	0	69,083	69,083	85,568	14,979	100,547
	補 助	4,694	0	7,202	6,502	11,896	180	12,076
空 港		0	0	4,533	0	4,533	4,762	9,295
	直 轄	0	0	4,533	0	4,533	2,077	6,610
	補 助	0	0	0	0	0	2,685	2,685
都 市 ・ 幹 線 鉄 道								
	補 助	20,845	0	8,060	6,348	28,905	0	28,905
船 舶 交 通 安 全 基 盤								
	直 轄	0	0	4,037	144	4,037	0	4,037
住 宅 対 策								
	補 助	680	4,543,792	27,745	0	4,572,217	0	4,572,217
市 街 地 整 備								
	補 助	20,894	0	8,399	8,399	29,294	0	29,294
道 路 環 境 整 備		36,758	0	32,665	32,665	69,423	2,790	72,213
	直 轄	5,129	0	8,318	8,318	13,447	2,300	15,747
	補 助	31,629	0	24,347	24,347	55,976	490	56,466
都 市 水 環 境 整 備								
	直 轄	2,836	0	8,719	8,719	11,555	338	11,893
上 下 水 道								
	補 助	1,204	0	0	0	1,204	0	1,204
下 水 道								
	補 助	6,425	0	14,266	14,266	20,691	0	20,691
国 営 公 園 等								
	直 轄	1,708	0	1,501	1,501	3,209	293	3,502
社 会 資 本 整 備 総 合 交 付 金								
	補 助	71,145	0	45,582	45,582	116,727	0	116,727
防 災 ・ 安 全 交 付 金								
	補 助	17,238	0	705,204	679,782	722,442	0	722,442
推 進 費 等								
	補 助	694	0	0	0	694	0	694
一 般 公 共 事 業 計		277,899	4,543,792	1,766,126	1,702,120	6,587,817	77,457	6,665,274
	直 轄	77,020	0	539,362	530,936	616,382	69,678	686,060
	補 助	200,879	4,543,792	1,226,764	1,171,184	5,971,435	7,779	5,979,214
官 庁 営 繕								
	直 轄	0	0	4,659	506	4,659	0	4,659
合 計		277,899	4,543,792	1,770,785	1,702,626	6,592,476	77,457	6,669,933
	直 轄	77,020	0	544,021	531,442	621,041	69,678	690,719
	補 助	200,879	4,543,792	1,226,764	1,171,184	5,971,435	7,779	5,979,214

(注) 1. 防災・減災及び国土強靱化の推進には、防災・減災、国土強靱化のための5か年加速化対策分のほか、国土強靱化緊急対応分及び緊急防災分を含む。

2. 計数は、それぞれ四捨五入しているため端数において合計とは一致しない場合がある。

4. 官署別配分額

【直轄事業】

〔総事業費〕																					
区 分	日本経済・地方経済の成長 ～全ての世代の現在・将来の資金・所得を増やす～			物価高の克服 ～推一人取り残されない成長型経済への移行に道筋をつける～			国民の安心・安全の確保 ～成長型経済への移行の礎を築く～ 防災・減災及び国土強靱化の推進						小 計			国庫債務負担行為 （ゼロ国債）			合 計		
	本省配分	一括配分	計	本省配分	一括配分	計	本省配分	一括配分	計	本省配分	一括配分	計	本省配分	一括配分	計	本省配分	一括配分	計	本省配分	一括配分	計
北 海 道 開 発 局	2,310	1,450	3,760	0	0	0	37,900	15,108	53,009	37,062	15,081	52,143	40,210	16,558	56,769	17,863	4,783	22,646	58,073	21,341	79,414
東 北 地 方 整 備 局	4,664	2,423	7,086	0	0	0	40,789	14,980	55,769	40,789	13,622	54,411	45,453	17,403	62,856	6,546	2,708	9,254	51,999	20,111	72,110
関 東 地 方 整 備 局	18,756	1,905	20,661	0	0	0	61,046	16,661	77,707	61,045	15,489	76,533	79,802	18,566	98,368	3,081	267	3,348	82,883	18,833	101,716
北 陸 地 方 整 備 局	3,180	1,005	4,185	0	0	0	34,915	7,049	41,964	34,915	7,013	41,928	38,095	8,054	46,149	6,267	943	7,210	44,362	8,997	53,359
中 部 地 方 整 備 局	12,712	1,759	14,471	0	0	0	55,017	11,782	66,798	55,017	11,712	66,728	67,728	13,541	81,269	4,449	1,070	5,519	72,177	14,611	86,788
近 畿 地 方 整 備 局	4,282	1,956	6,237	0	0	0	53,164	11,248	64,412	53,164	11,205	64,369	57,446	13,203	70,649	3,723	2,590	6,313	61,169	15,793	76,962
中 国 地 方 整 備 局	4,010	2,384	6,394	0	0	0	45,120	8,615	53,735	45,120	8,424	53,545	49,130	10,999	60,129	2,414	750	3,164	51,544	11,749	63,293
四 国 地 方 整 備 局	2,454	902	3,356	0	0	0	32,212	4,488	36,700	32,212	4,488	36,700	34,666	5,390	40,056	2,017	150	2,167	36,683	5,540	42,223
九 州 地 方 整 備 局	7,274	1,730	9,004	0	0	0	67,637	12,824	80,461	67,637	12,665	80,302	74,911	14,554	89,465	4,043	1,357	5,400	78,954	15,911	94,865
沖 縄 総 合 事 務 局	1,760	106	1,866	0	0	0	4,233	468	4,701	4,233	405	4,638	5,993	574	6,567	2,580	0	2,580	8,573	574	9,147
小 計	61,401	15,619	77,020	0	0	0	432,034	103,223	535,257	431,194	100,104	531,298	493,435	118,842	612,277	52,983	14,618	67,601	546,418	133,460	679,878
東 京 航 空 局	0	0	0	0	0	0	1,495	0	1,495	0	0	0	1,495	0	1,495	1,803	0	1,803	3,298	0	3,298
大 阪 航 空 局	0	0	0	0	0	0	3,038	0	3,038	0	0	0	3,038	0	3,038	274	0	274	3,312	0	3,312
小 計	0	0	0	0	0	0	4,533	0	4,533	0	0	0	4,533	0	4,533	2,077	0	2,077	6,610	0	6,610
管区海上保安本部等	0	0	0	0	0	0	4,037	0	4,037	144	0	144	4,037	0	4,037	0	0	0	4,037	0	4,037
合 計	61,401	15,619	77,020	0	0	0	440,604	103,223	543,826	431,338	100,104	531,442	502,005	118,842	620,847	55,060	14,618	69,678	557,065	133,460	690,525

(注) 1. 上記のほか、官庁営繕の本省への配分額195百万円（国民の安心・安全の確保～成長型経済への移行の礎を築く～）がある。  
2. 本省配分とは、本省において全国的な観点から事業執行の判断を行い配分を行うものであり、一括配分とは、中央省庁等改革基本法に基づき地方支分部局へ配分権限を委任し、地方支分部局において各地域単位での直轄事業の実施、補助事業の調整等を総合的にを行い配分を行うものである。  
3. 防災・減災及び国土強靱化の推進には、防災・減災、国土強靱化のための５か年加速化対策分のほか、国土強靱化緊急対応分及び緊急防災分を含む。  
4. 計数は、それぞれ四捨五入しているため端数において合計とは一致しない場合がある。

【補助事業】

〔総事業費〕

(単位：百万円)

区 分	日本経済・地方経済の成長 ～全ての世代の現在・将来の資金・所得を増やす～			物価高の克服 ～誰一人取り残されない成長型経済への移行に道筋をつける～			国民の安心・安全の確保 ～成長型経済への移行の礎を築く～						小 計			国庫債務負担行為 (ゼロ国債)			合 計		
	本省配分	一括配分	計	本省配分	一括配分	計	本省配分	一括配分	計	本省配分	一括配分	計									
北 海 道	6,529	130	6,659	0	0	0	67,588	0	67,588	67,588	0	67,588	74,117	130	74,247	580	0	580	74,697	130	74,827
青 森	851	0	851	0	0	0	19,183	15	19,198	19,156	15	19,171	20,034	15	20,049	1,524	0	1,524	21,558	15	21,573
岩 手	1,444	0	1,444	0	0	0	20,050	150	20,200	19,470	150	19,620	21,494	150	21,644	284	0	284	21,778	150	21,928
宮 城	4,672	28	4,700	0	0	0	31,725	0	31,725	31,555	0	31,555	36,398	28	36,425	0	0	0	36,398	28	36,425
秋 田	2,035	0	2,035	0	0	0	20,960	114	21,074	20,703	114	20,817	22,995	114	23,109	1,340	0	1,340	24,335	114	24,449
山 形	4,164	0	4,164	0	0	0	27,738	0	27,738	27,738	0	27,738	31,902	0	31,902	1,092	0	1,092	32,994	0	32,994
福 島	1,883	129	2,011	0	0	0	42,590	0	42,590	42,314	0	42,314	44,473	129	44,601	298	0	298	44,771	129	44,899
茨 城	2,749	36	2,785	0	0	0	30,520	0	30,520	30,109	0	30,109	33,269	36	33,305	0	0	0	33,269	36	33,305
栃 木	3,543	4	3,548	0	0	0	23,820	0	23,820	23,820	0	23,820	27,363	4	27,367	0	0	0	27,363	4	27,367
群 馬	3,760	26	3,786	0	0	0	18,178	0	18,178	18,178	0	18,178	21,939	26	21,965	0	0	0	21,939	26	21,965
埼 玉	6,094	0	6,094	0	0	0	37,023	44	37,067	31,337	44	31,381	43,117	44	43,161	545	0	545	43,662	44	43,706
千 葉	4,484	63	4,547	0	0	0	19,672	0	19,672	19,672	0	19,672	24,157	63	24,220	0	0	0	24,157	63	24,220
東 京	10,637	535	11,172	0	0	0	34,062	0	34,062	34,062	0	34,062	44,699	535	45,234	41	0	41	44,740	535	45,275
神 奈 川	7,799	40	7,839	0	0	0	37,294	0	37,294	37,292	0	37,292	45,093	40	45,133	0	0	0	45,093	40	45,133
山 梨	1,471	0	1,471	0	0	0	24,011	0	24,011	24,011	0	24,011	25,482	0	25,482	0	0	0	25,482	0	25,482
長 野	3,341	125	3,466	0	0	0	47,216	0	47,216	46,550	0	46,550	50,556	125	50,681	0	0	0	50,556	125	50,681
新 潟	3,920	134	4,054	0	0	0	31,271	0	31,271	31,247	0	31,247	35,191	134	35,325	80	0	80	35,271	134	35,405
富 山	2,370	0	2,370	0	0	0	13,169	1,225	14,394	13,169	40	13,209	15,539	1,225	16,764	178	0	178	15,717	1,225	16,942
石 川	2,279	20	2,299	0	0	0	15,743	27,260	43,003	9,293	0	9,293	18,022	27,280	45,302	0	0	0	18,022	27,280	45,302
岐 阜	2,314	28	2,342	0	0	0	20,658	0	20,658	20,519	0	20,519	22,972	28	23,000	0	0	0	22,972	28	23,000
静 岡	5,195	0	5,195	0	0	0	25,022	0	25,022	25,011	0	25,011	30,217	0	30,217	0	0	0	30,217	0	30,217
愛 知	9,530	32	9,562	0	0	0	50,416	616	51,032	49,930	616	50,546	59,946	648	60,594	845	0	845	60,791	648	61,439
三 重	815	55	870	0	0	0	24,996	268	25,264	23,118	268	23,386	25,810	323	26,133	0	0	0	25,810	323	26,133
福 井	1,437	80	1,517	0	0	0	18,038	55	18,093	17,976	55	18,031	19,475	135	19,610	0	0	0	19,475	135	19,610
滋 賀	4,035	0	4,035	0	0	0	15,156	0	15,156	15,156	0	15,156	19,191	0	19,191	0	0	0	19,191	0	19,191
京 都	5,835	1,990	7,825	0	0	0	19,981	24	20,005	19,880	24	19,904	25,816	2,014	27,830	0	0	0	25,816	2,014	27,830
大 阪	13,443	0	13,443	0	0	0	44,357	80	44,437	43,958	80	44,038	57,799	80	57,879	0	0	0	57,799	80	57,879
兵 庫	7,266	58	7,324	0	0	0	38,278	132	38,410	38,003	132	38,135	45,544	190	45,734	0	0	0	45,544	190	45,734
奈 良	2,408	0	2,408	0	0	0	9,076	0	9,076	9,076	0	9,076	11,485	0	11,485	0	0	0	11,485	0	11,485
和 歌 山	822	0	822	0	0	0	22,521	267	22,788	22,142	267	22,409	23,343	267	23,610	0	0	0	23,343	267	23,610
鳥 取	1,397	20	1,417	0	0	0	11,853	27	11,880	11,846	27	11,873	13,249	47	13,296	562	0	562	13,811	47	13,858
島 根	2,078	0	2,078	0	0	0	17,688	173	17,861	17,688	173	17,861	19,766	173	19,939	0	0	0	19,766	173	19,939
岡 山	5,107	0	5,107	0	0	0	16,874	71	16,945	15,201	71	15,272	21,981	71	22,052	0	0	0	21,981	71	22,052
広 島	7,532	0	7,532	0	0	0	28,825	42	28,867	27,639	42	27,681	36,357	42	36,399	0	0	0	36,357	42	36,399
山 口	927	0	927	0	0	0	11,637	102	11,739	10,589	102	10,691	12,564	102	12,666	0	0	0	12,564	102	12,666
徳 島	1,468	5	1,473	0	0	0	16,789	122	16,911	16,620	122	16,742	18,257	127	18,384	0	0	0	18,257	127	18,384
香 川	2,621	5	2,626	0	0	0	10,108	78	10,186	10,021	78	10,099	12,729	83	12,812	0	0	0	12,729	83	12,812
愛 媛	1,084	5	1,089	0	0	0	27,276	139	27,415	26,068	139	26,207	28,360	144	28,504	0	0	0	28,360	144	28,504
高 知	476	0	476	0	0	0	20,032	246	20,278	19,662	246	19,908	20,508	246	20,754	0	0	0	20,508	246	20,754
福 岡	4,923	3	4,926	0	0	0	48,349	0	48,349	47,157	0	47,157	53,272	3	53,275	0	0	0	53,272	3	53,275
佐 賀	2,105	0	2,105	0	0	0	12,753	0	12,753	12,753	0	12,753	14,858	0	14,858	0	0	0	14,858	0	14,858
長 崎	3,853	20	3,873	0	0	0	24,741	200	24,941	24,660	200	24,860	28,594	220	28,814	0	0	0	28,594	220	28,814
熊 本	5,180	11	5,191	0	0	0	21,331	174	21,505	21,328	174	21,502	26,511	185	26,696	0	0	0	26,511	185	26,696
大 分	1,483	40	1,523	0	0	0	20,488	0	20,488	20,465	0	20,465	21,970	40	22,010	0	0	0	21,970	40	22,010
宮 崎	1,949	25	1,974	0	0	0	19,753	45	19,798	19,733	45	19,778	21,702	70	21,772	0	0	0	21,702	70	21,772
鹿 児 島	1,096	0	1,096	0	0	0	21,405	81	21,486	21,332	81	21,413	22,501	81	22,582	310	0	310	22,811	81	22,892
沖 縄	1,579	0	1,579	0	0	0	6,739	0	6,739	6,739	0	6,739	8,318	0	8,318	100	0	100	8,418	0	8,418
小 計	171,983	3,647	175,630	0	0	0	1,186,953	31,750	1,218,703	1,161,531	3,305	1,164,835	1,358,936	35,397	1,394,333	7,779	0	7,779	1,366,715	35,397	1,402,112
独立行政法人等	25,250	0	25,250	4,543,792	0	4,543,792	8,060	0	8,060	6,348	0	6,348	4,577,102	0	4,577,102	0	0	0	4,577,102	0	4,577,102
合 計	197,233	3,647	200,879	4,543,792	0	4,543,792	1,195,013	31,750	1,226,764	1,167,879	3,305	1,171,184	1,364,264	35,397	1,402,112	7,779	0	7,779	1,374,415	35,397	1,409,812

(注) 1. 本省配分とは、本省において全国的な観点から事業執行の判断を行い配分を行うものであり、一括配分とは、中央省庁等改革基本法に基づき地方支分部局へ

配分権限を委任し、地方支分部局において各地域単位での直轄事業の実施、補助事業の調整等を総合的にを行い配分を行うものである。

2. 独立行政法人等は、都市再生機構、鉄道建設・運輸施設整備支援機構、鉄道事業者等に対する補助である。

3. 防災・減災及び国土強靱化の推進には、防災・減災、国土強靱化のための5か年加速化対策分のほか、国土強靱化緊急対応分及び緊急防災分を含む。

4. 計数は、それぞれ四捨五入しているため端数において合計とは一致しない場合がある。

## 参考資料 配分箇所 of 具体事例

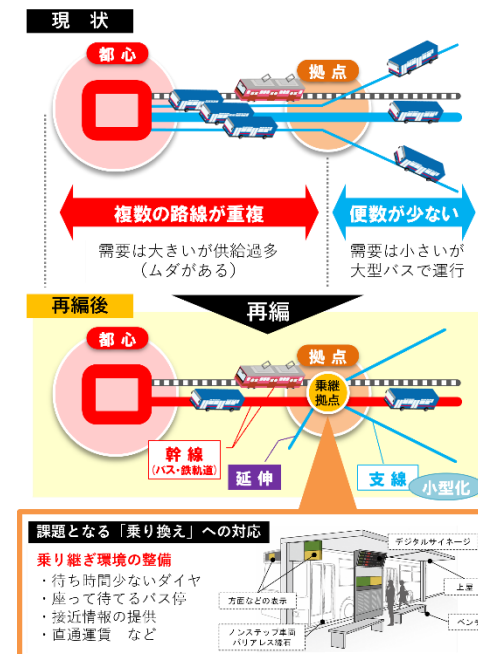
## 【課題・背景等】

- 岡山市では複数のバス事業者が市内中心部に乗り入れているが、需要の大小に関わらず、大型車両で運行され、運転者不足、路線の重複等の問題がある一方で、自家用車への依存が非常に高く、公共交通の経営は厳しい状況。

## 事業内容

令和6年度補正配分額(事業費):29.0億円

- 需要に応じて幹線と支線(車両の小型化)に分割するバス路線の再編を行うとともに、乗り継ぎ環境の整備、ICカードシステムの導入等を図り、利便性の高い公共交通サービスを安定的に提供する。



## 効果

- 需要に応じて幹線と支線に分割  
重複路線の集約等により、生み出された余力で支線を新設・延伸・増便(駅・商業施設・病院へ接続)
- 支線は小型車両で運行  
運行経費の削減及び普通2種免許での運行が可能となるため運転者不足の解消にも寄与



○物流・人流の速達性向上のため、補正予算の充当により、国道57号大津道路、大津熊本道路(大津西～合志)において調査設計、大津熊本道路(合志～熊本)において改良工事を実施することで、地域を支える産業等の生産性向上に寄与し、地方創生につながる道路の整備を推進。

### 《位置图》

一般国道57号  
大津道路  
大津熊本道路(大津西～合志)  
大津熊本道路(合志～熊本)



### 《諸元等》

事業区間：熊本<sup>くもと</sup> 熊本<sup>くもと</sup> 市<sup>し</sup> 北<sup>きた</sup> 区<sup>く</sup> 大<sup>おお</sup> 津<sup>つ</sup> 町<sup>まち</sup> 大<sup>おお</sup> 字<sup>だ</sup> 高<sup>たか</sup> 尾<sup>お</sup> 野<sup>の</sup>  
～熊本<sup>くもと</sup> 市<sup>し</sup> 北<sup>きた</sup> 区<sup>く</sup> 大<sup>おお</sup> 津<sup>つ</sup> 町<sup>まち</sup> 大<sup>おお</sup> 字<sup>だ</sup> 高<sup>たか</sup> 尾<sup>お</sup> 野<sup>の</sup>

延長 : 18.6km

大津道路:4.8km  
大津熊本道路(大津西～合志):4.7km  
大津熊本道路(合志～熊本):9.1km

令和6年度補正配分額(事業費)

: 22.8億円

大津道路:0.8億円  
大津熊本道路(大津西～合志):2.0億円  
大津熊本道路(合志～熊本):20.0億円

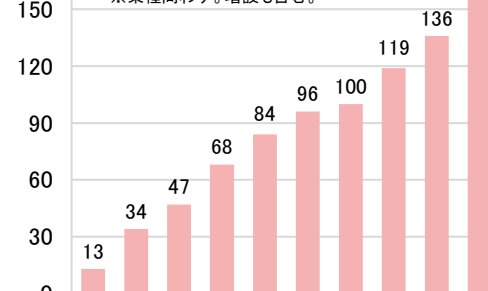
《平面图》



## (社) ▼新規立地企業数(累積)

10年で165社進出

※業種問わず。増設も含む。

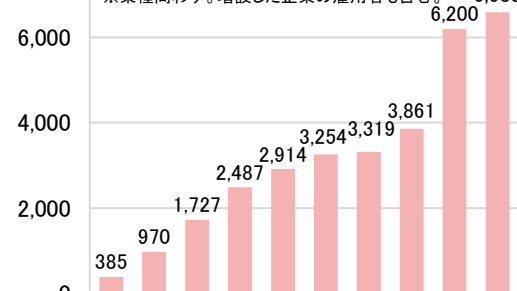


資料：菊池市、合志市、菊陽町、大津町提供

## ▼新規雇用者数(累積)

10年で約6,600人増加

※業種問わず。増設した企業の雇用者も含む。



資料:菊池市、合志市、菊陽町、大津町提供

### ▼沿線への世界最大手半導体メーカーの進出(R6.2.24開所)



## 《效果》

○ 大津道路、大津熊本道路沿線地域※は製造品出荷額が県内第1位の工業地域であり、半導体関連工場や二輪四輪車関連工場等が集積。新たな工業団地の開発も進んでいる。

※：菊池市、合志市、菊陽町、大津町

※：<sup>きくち</sup>菊池市、<sup>こうし</sup>合志市、<sup>きくようまち</sup>菊陽町、<sup>おおづまち</sup>大津町

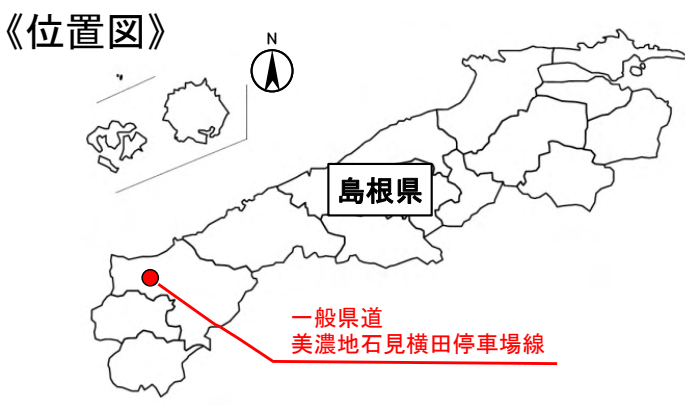
○ 広域道路ネットワーク整備により、走行性の向上と所要時間の短縮が図られ、沿道地域の更なる産業発展、地域活性化が期待されている。



島根県通学路緊急対策推進計画（一般県道 美濃地石見横田停車場線）

補助【道路】

○令和3年度通学路合同点検で抽出された道路管理者による対策必要箇所において、通学路等の安全な通行を確保するため、補正予算の充当により、一般県道美濃地石見横田停車場線の歩道設置工事等の対策を実施することで、警察や学校が実施するソフト対策の強化と一体となった交通安全対策を推進。



《現地状況写真》



《島根県通学路緊急対策推進計画》  
令和6年度補正配分額（事業費）：6.5億円

小学生が歩道がない道路を通行  
《平面図》  
小・中学生が狭い歩行空間を通行する必要があるため危険  
歩道を設置  
《横断図》

《個別事例》

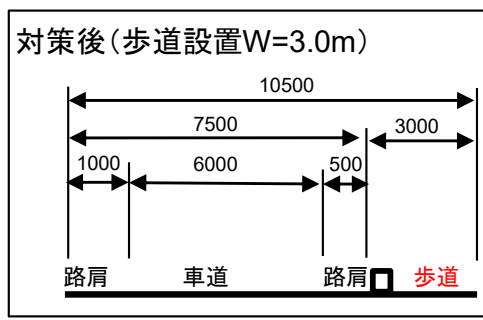
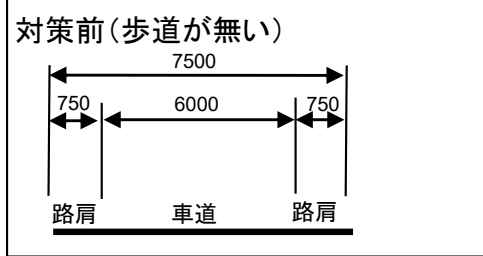
○路線名：一般県道 美濃地石見横田停車場線

○事業箇所：島根県益田市向横田町

○整備延長：0.18km

○事業主体：島根県

対策内容	
【公安委員会・警察】 ・横断歩道	【道路管理者】 ・歩道設置
【学校】 ・学校による安全教育	・カラー舗装





## 【課題・背景等】

- AIPH(国際園芸家協会)の承認とBIE(博覧会国際事務局)の認定を受け、2027年3月19日～9月26日に横浜市の旧上瀬谷通信施設の一部を会場とする最上位の国際園芸博覧会(A1)が開催される予定である。
- 本博覧会の開催意義の一つには、「グリーンインフラの実装」が位置付けられていることから、本博覧会の会場整備を通じ、自然地形をいかした空間を形成するなど「グリーンインフラで創る国際園芸博覧会」の実現を図る。

## 事業内容

令和6年度補正配分額(事業費):36.5億円

### <会場図>



### <博覧会会場計画(イメージ)>



会場全体で植栽の造園工事  
及び休憩施設の建築工事等  
を実施予定

## 効果

- グリーンインフラが実装された会場等を展示の一つとして国内外に発信、整備効果を検証すること等により、「グリーンインフラで創る国際園芸博覧会」の実現に取り組むとともに、博覧会開催後もグリーンインフラ実装のモデルとして発信、水平展開することで、グリーンインフラを活用した持続可能で魅力ある国土・都市・地域づくりに貢献する。

【課題・背景等】

- 令和6年8月8日16時43分頃に日向灘を震源とする地震が発生し、「南海トラフ地震臨時情報（巨大地震注意）」が発表されるなど、南海トラフ地震の可能性が高まる事象が生じた。
- 南海トラフ地震における高知県の津波浸水域内人口は約35万人に達し、また、海岸線での津波の高さは約13m～34m、到達時間も約3分～15分という試算結果もあり、防災・減災対策は喫緊の課題である。
- 3D都市モデルを活用することで、災害リスクを直感的にわかりやすく可視化し、住民・企業等の防災意識の向上など、社会全体で災害に備える安全・安心な社会の実現を図る。

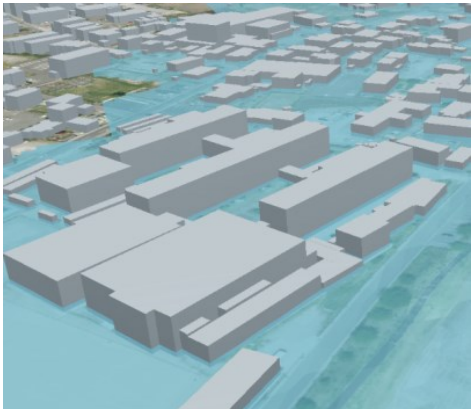
事業内容

令和6年度補正配分額(事業費):0.1億円

- 高知県沿岸の安芸市、香南市における津波浸水想定区域の浸水深と3D都市モデルを重畳し、市による避難計画の策定、避難施設に関する妥当性の再確認、住民の防災訓練等に活用する。



3D都市モデルの整備エリア



浸水深の可視化イメージ



住民説明会の実施イメージ

効果

- 3D都市モデルを活用した時系列での津波浸水シミュレーションの実施や災害リスク情報を可視化することで、市民の津波に対する防災意識啓発や避難行動の変容を促進させる。



- 第6次エネルギー基本計画(令和3年10月閣議決定)において掲げられた、2030年度エネルギーミックス(2030年度時点で5.7GWの洋上風力発電の導入)及び「2030年までに10GW、2040年までに30～45GWの案件形成」の達成に向け、基地港湾の整備を推進する。
- 酒田港外港地区における洋上風力発電設備の効率的な輸送・建設を可能とし、海洋再生可能エネルギーの導入を促進するため、風車部材の組立・積出等の機能を有した拠点の整備を行う。

## 事業内容

令和6年度補正配分額(事業費):21.7億円



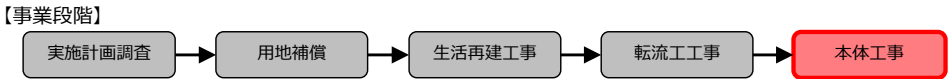
## 効果

○洋上風力発電設備の効率的な輸送・建設が可能となる。



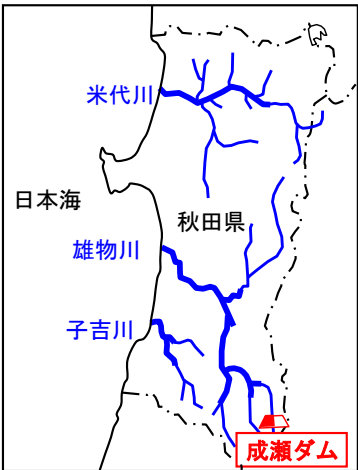
- 成瀬ダム建設事業は、洪水調節、流水の正常な機能の維持、かんがい用水の補給、水道用水の供給、発電を目的とする成瀬ダムを建設する事業である。
- 令和6年度補正予算でダム本体工事等を実施し、事業効果の早期実現を図る。

事業内容



令和6年度補正配分額(事業費): 約95.5億円

位置図



ダム本体工事施工状況

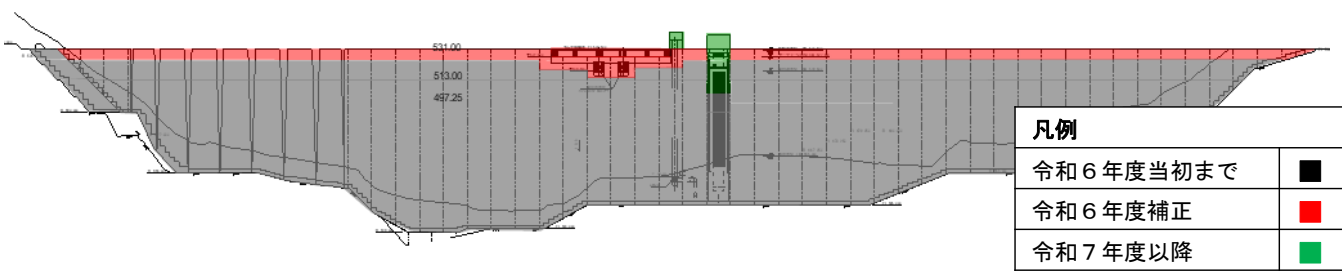


総事業費 : 約2,600億円  
事業工期 : 令和9年度  
建設移行年度 : 平成9年度  
令和6年度補正予算実施内容:  
ダム本体工事 等

完成イメージ

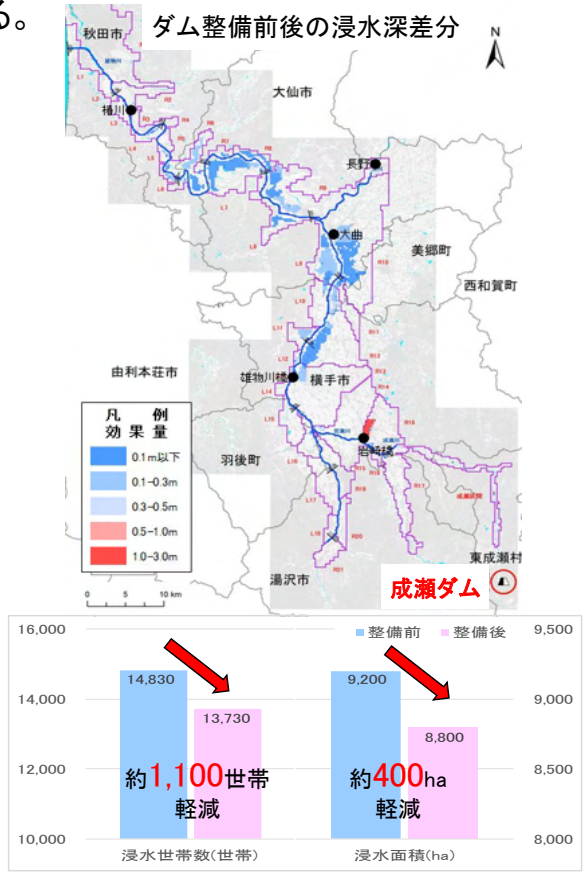


実施予定内容



効果

河川整備基本方針と同規模(1/100)の洪水が発生した場合、浸水世帯数約14,830世帯、浸水面積約9,200haの被害が想定されるが、成瀬ダム建設事業の完了により浸水世帯数約1,100世帯、浸水面積約400haの軽減が図られる。





# 利根川水系直轄砂防事業(鬼怒川)

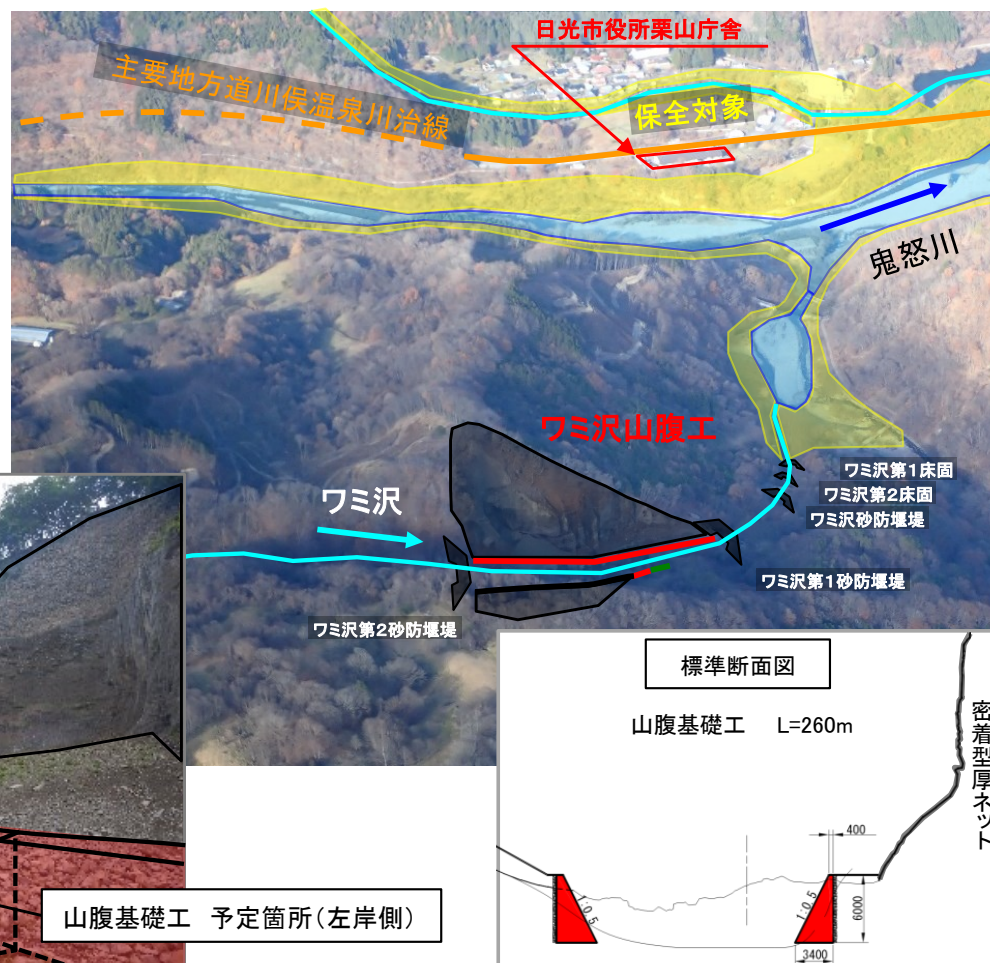
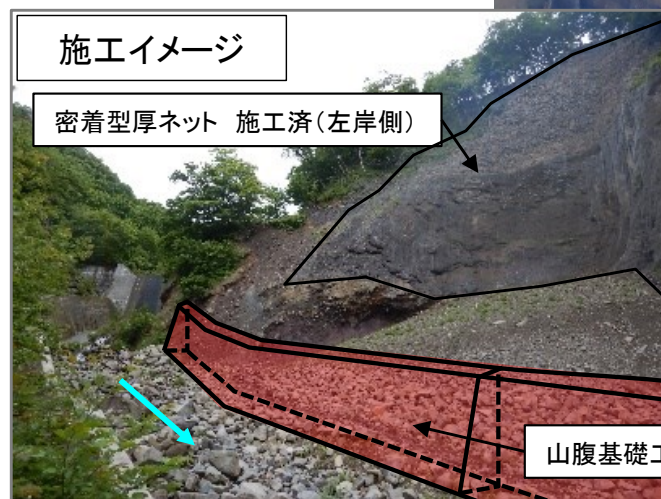
直轄【治水】

- ワミ沢流域は鬼怒川の上流部に位置し、火山性の脆弱な地質で形成され荒廃が著しく、崩壊地の拡大や大量の土砂流出が継続している。
- 土砂生産源対策として山腹工を実施することにより、地域の安全性を早期に確保する。

## 事業内容

令和6年度補正配分額(事業費):7.88億円

### 利根川水系直轄砂防事業(鬼怒川) ワミ沢山腹工における事業概要



## 効果

ワミ沢山腹工を整備することにより、土砂災害から主要地方道川俣温泉川治線を保全し、物流ネットワークの確保、沿線集落の孤立化防止を図る。

保全対象: 主要地方道川俣温泉川治線





## 【課題・背景等】

○高知港海岸は、近い将来発生が予想される南海トラフ地震による広域地盤沈下と液状化に伴う海岸保全施設の倒壊が想定されている。加えて、広範囲に広がるゼロメートル地帯もあいまって、大規模かつ長期的な浸水被害の発生が懸念されることから、耐震対策や既設堤防の嵩上げ等を実施し、「三重防護」による対策をより一層推進する。

## 事業内容

令和6年度補正配分額(事業費):30.4億円

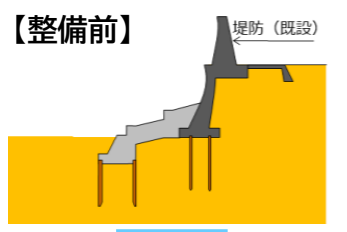
○高知港海岸において、海岸保全施設(堤防等)の整備を実施。

### 【位置図】

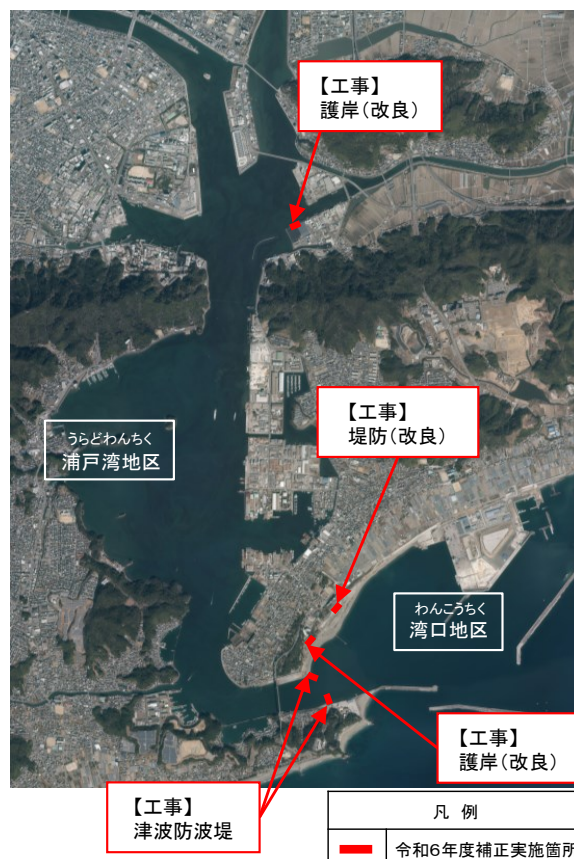
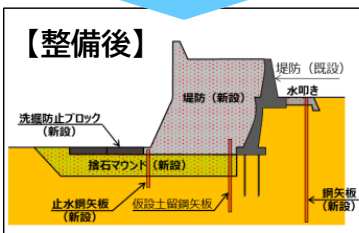


### ○整備例

#### 【整備前】



#### 【整備後】



## 効果

○発生頻度の高い津波(L1津波)による背後地の浸水被害を防止。【浸水被害額※1兆9,875億円⇒0億円】

○最大クラスの津波(L2津波)に対し、避難時間を確保。

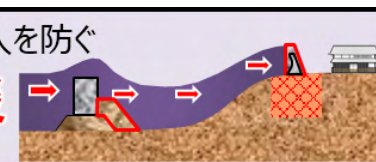
【到達遅延効果: 湾口付近 5分、湾奥付近 90分】

### ■津波に対する防護効果のイメージ

発生頻度の高い津波  
(L1津波)

津波の侵入を防ぐ

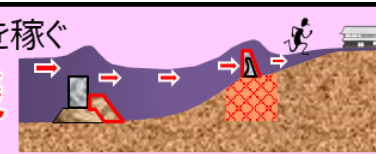
= 防災



最大クラスの津波  
(L2津波)

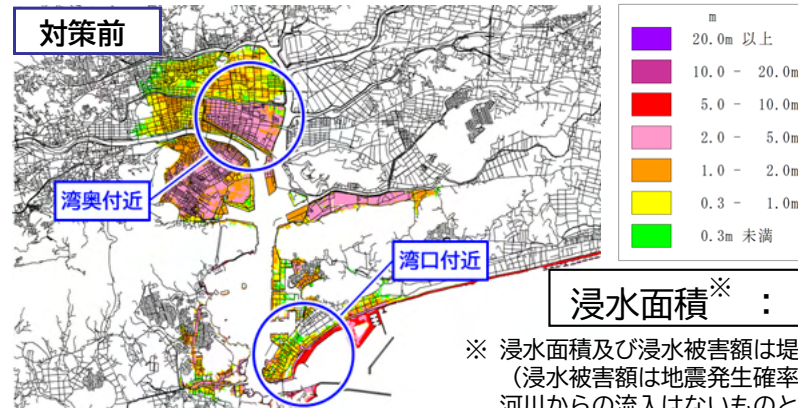
避難時間を稼ぐ

= 減災



### ■発生頻度の高い津波(L1津波)による津波浸水想定図(最大浸水深)

対策前



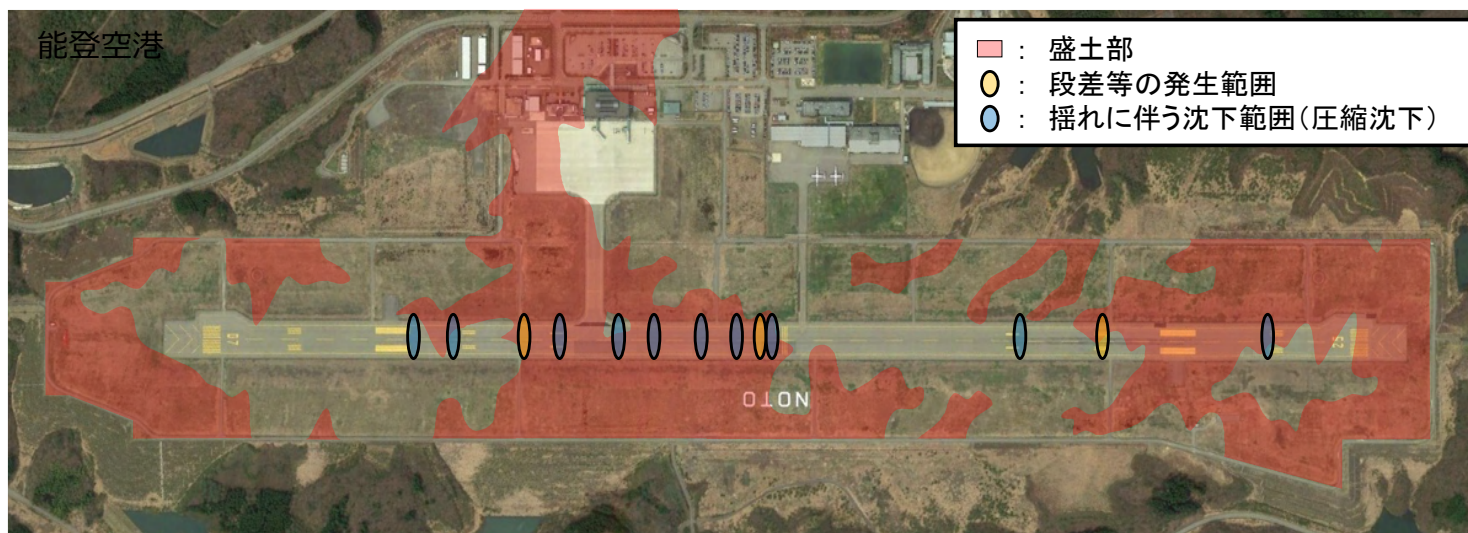
浸水面積※: 1,445ha

※ 浸水面積及び浸水被害額は堤外地を除いた値。  
 (浸水被害額は地震発生確率を乗じる前の値。)  
 河川からの流入はないものとして試算。

## 【課題・背景等】

- 令和6年1月1日に発生した能登半島地震では震度6強を観測し、能登空港の切盛土境界部周辺において滑走路に大きな亀裂や着陸帯に最大75cmの段差等が生じた。
- このため、段差等が発生した要因を検証するとともに、能登空港（盛土最大高55m）と類似する盛土で造成された空港について、同様の事象が生じる可能性について検証を行い、必要に応じて耐震対策を実施する。

### 盛土空港のイメージ



滑走路の亀裂



場周道路の陥没



着陸帯において最大75cmの段差



滑走路において最大15cmの段差

## 事業内容

令和6年度補正事業内容：耐震性の調査（地盤性状調査）

令和6年度補正配分額（事業費）：2.1億円

令和6年度補正対象空港：

新千歳、釧路、函館、広島、高松、熊本、鹿児島

## 効果

- 国管理の盛土空港において、耐震性の調査を前倒しで行うことにより、盛土空港の耐震対策を推進する。
- 地震災害時において、緊急物資等輸送拠点としての機能確保、航空ネットワークの維持等が実現できる。



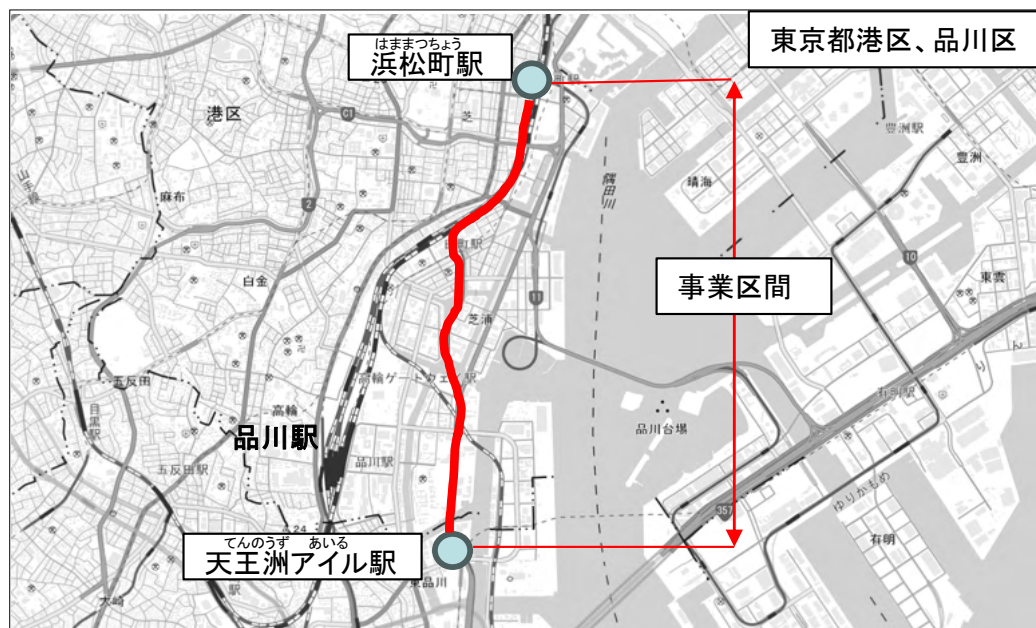
## 【課題・背景等】

- 老朽化が進む鉄道の橋りょうやトンネルの適切な維持管理・更新を行うことは、鉄道利用者の安全及び鉄道の安全・安定輸送を確保する上で重要である。
- このため、将来的な維持管理費用を低減し、長寿命化に資する鉄道施設の改良・修繕を推進しているところ。

## 事業内容

令和6年度補正配分額(事業費): 4.5億円

- 老朽化が進行している橋りょうについて、予防保全を目的とした補強等を行い、橋りょうの長寿命化に資する老朽化対策を実施する。



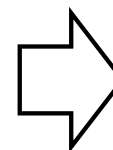
## 効果

- 長寿命化に資する鉄道施設の老朽化対策を実施することにより、鉄道施設の適切な維持管理を推進し、鉄道利用者の安全及び鉄道の安全・安定輸送の確保が図られる。

老朽化対策イメージ



高架橋の支柱に亀裂発生への恐れ



支柱亀裂対策を実施  
(あて板補強、コンクリート充填等)



- 高度経済成長期に集中的に整備した港湾施設の老朽化が進行するなか、将来にわたりその機能を発揮できるよう、予防保全型の維持管理への本格転換を図るため、新技術の活用などにより、計画的・戦略的な老朽化対策を推進する。
- 供用後50年以上を経過し老朽化が著しい名古屋港飛島ふ頭地区の既存の岸壁において、老朽化対策に合わせてコンテナ船の大型化にも対応するため、大規模修繕及び改良を行う。

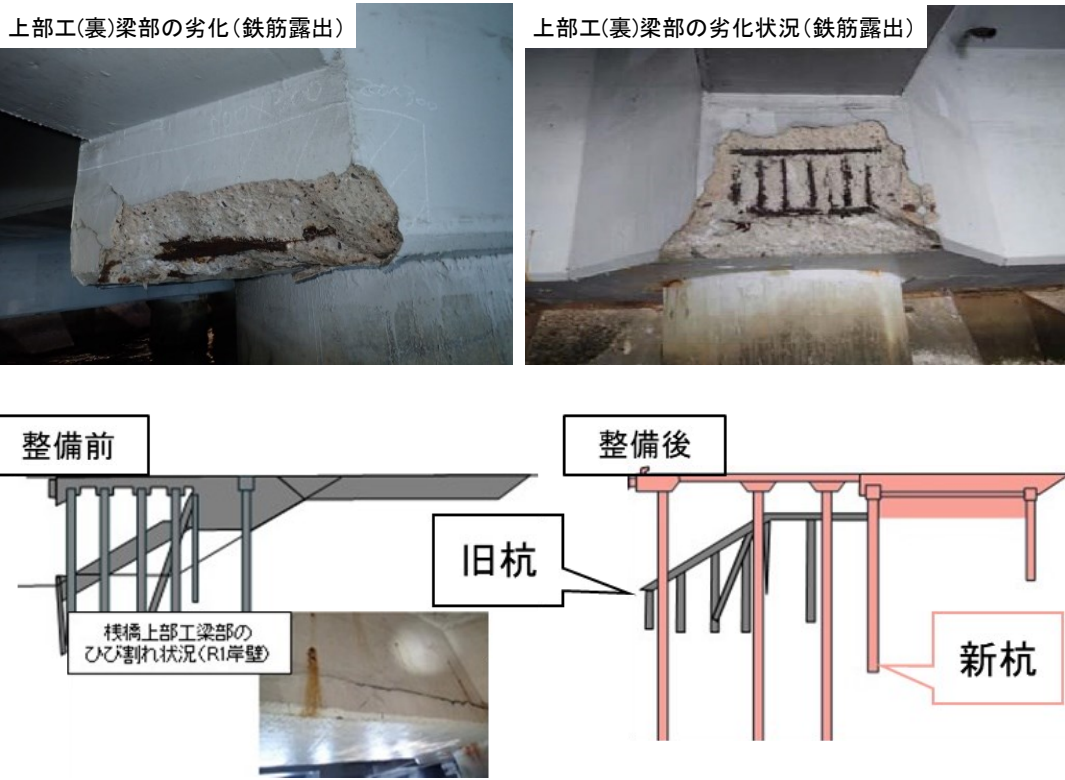
事業内容

令和6年度補正配分額(事業費):11.9億円



効 果

○老朽化対策の推進により、平時・災害時の海上交通ネットワークの維持、港湾施設の安全な利用等が確保される。



【課題・背景等】

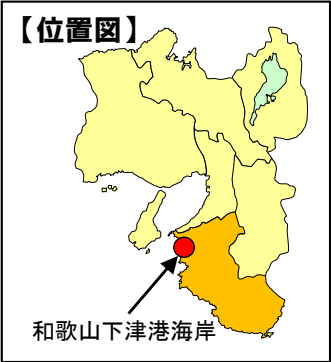
○和歌山下津港海岸は、和歌山県の北部に位置し、背後地は和歌山市、海南市、有田市の人口密集地であるほか、行政・防災中枢機能、主要交通施設、製造企業群が集積している。近年、施設の老朽化が進展しており、津波や高潮の発生時に所要の機能を発揮できない恐れがある。

○このため、災害時に確実に施設が機能するよう、護岸等の老朽化対策により予防保全型メンテナンスへの転換が必要である。

事業内容

令和6年度補正配分額(事業費):2.8億円

○和歌山下津港海岸において、海岸保全施設(護岸等)の老朽化対策を実施。



【令和6年度補正予算による事業実施箇所代表例】

凡 例	
	令和6年度補正実施

かたおなみちく 片男波地区

【調査・設計】 離岸堤(改良)

わかやまこうちく 和歌山港地区

【工事】 陸閘(改良)

はつしまちく 初島地区

【工事】 護岸(改良)

ありだこうちく 有田港地区

【工事】 護岸(改良)

効 果

○老朽化対策により防護機能の回復を図ると共に、予防保全型メンテナンスへの転換を図る。

【老朽化した施設】

かたおなみちく 片男波地区

離岸堤(消波ブロックの破損・飛散)

わかやまこうちく 和歌山港地区

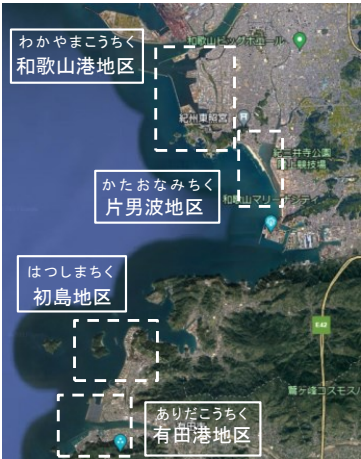
陸閘(設計供用期間の超過)

はつしまちく 初島地区

護岸(波返工の剥離・欠損)

ありだこうちく 有田港地区

護岸(構造物破断が想定されるクラック)





- 気候変動により水災害リスクが高まる中、洪水時に操作を伴う河川管理施設は、操作員が現地で監視・操作を行っており、豪雨や氾濫により操作員が施設に辿りつけない場合や、操作員が危険を避けるため退避せざるをえない場合などの緊急時には、施設操作ができなくなる可能性がある。
- 古賀坂排水機場などの21機場において、遠隔監視・操作化に必要な設備の整備を実施し、リアルタイムで遠隔から設備の監視や運転状況の把握を可能とすることで、早期に地域の安全性の向上を図る。

## 事業内容

令和6年度補正配分額(事業費):8.8億円の内数



古賀坂排水機場(筑後川)  
他20機場

既存設備の改造  
遠隔操作制御システムの構築  
遠隔操作装置の設置



遠隔操作装置(イメージ)

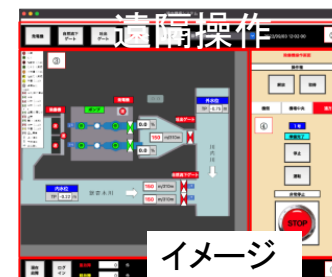


古賀坂排水機場

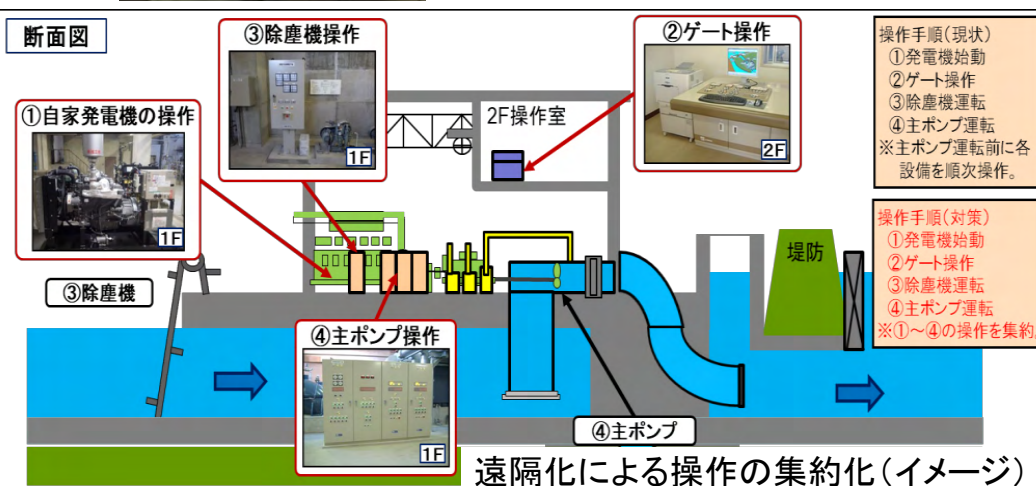
筑後川

## 効果

遠隔地からリアルタイムで設備監視や運転状況を把握するとともに、緊急時には遠隔からの操作を可能とすることで、河川管理施設の操作を高度化、信頼性を高め、地域の安全性の向上を図る。



イメージ





# ITを活用した道路管理体制の強化対策(一般国道8号ほか)

- 降雪等で車両滞留が発生した場合は、早期発見と、正確な情報の収集、迅速な初動対応が重要。
- 車両滞留の発生を覚知するには、これまでは、CCTVカメラの映像で、車両滞留状況を目視確認する必要があった。
- このため、AI技術による画像解析技術を用いて、既設CCTVカメラの映像から車両滞留の発生を自動検知する交通障害検知システムを導入し、道路管理体制の高度化を推進。

## 《対策イメージ》

AI技術による画像解析技術により、道路管理用CCTVカメラ映像より、交通障害の発生を自動検知

2024/02/05 19:20 国道8号：滞留距離 0.9km  
滞留区間 芦川（下り）～茅渟橋



茅渟橋 288.2kp  
静止画時刻 2024/02/05 19:12:57

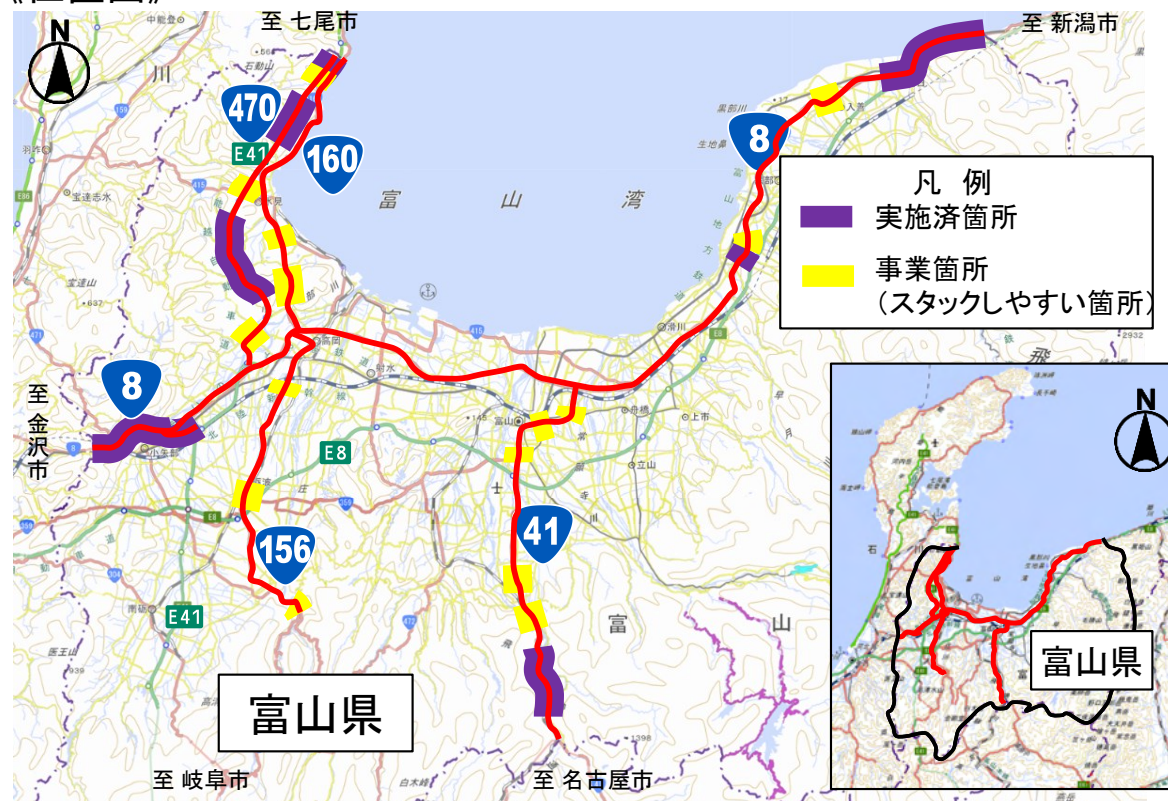
交通障害検知システムが自動検知した車両滞留状況(イメージ)

## 《効果》

降雪等で車両滞留が発生した場合に、AI技術による画像解析技術を用いることで、早期に交通障害を検知。

車両滞留の発生規模なども確認可能で、効果的な初動対応が可能となり、事象の早期解消が期待される。

## 《位置図》



## 《諸元等》

事業箇所：富山県富山市、高岡市、魚津市、氷見市、  
砺波市、入善町

令和6年度補正配分額(事業費)

: 0.6億円

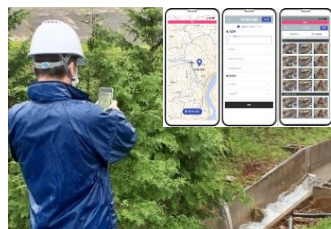


- 能登半島地震発災後の初動期において、長期間の通信途絶、TEC-FORCE隊員の活動環境などの課題が顕在化した。
- 今後発生が見込まれる南海トラフ巨大地震等の大規模広域災害に備え、更なる災害対応力の強化が必要であることから、補正予算を活用し、被災状況の収集・集約等に用いる情報通信機器や被災地での支援活動を支えるトイレカーなどの資機材を充実することにより、TEC-FORCE等の機能強化を進める。

## 事業内容

令和6年度補正配分額(事業費):13.8億円

### ○TECアプリ等のiTECツールを活用した被災状況把握の迅速化



TECアプリを使用した現地調査

### ○上下水道施設に甚大な被害が発生した地域での活動に備えたトイレカーの導入



仮設トイレ



トイレカーの配備

### ○防災拠点における信頼性の高い通信ネットワークの確保



インターネット接続可能にするKu-SAT等の機能強化

リアルタイムで被害情報の把握を可能とする衛星通信装置の機能強化

### ○公衆通信網等の通信途絶に備えた衛星通信設備等の導入



低軌道周回衛星を使用した衛星通信装置

### ○被災状況調査の安全性・生産性向上のための資機材の整備



ドローンを活用した被災状況調査



## 効果

TEC-FORCE等の情報収集・集約体制の強化等により、首都直下地震や南海トラフ地震等の大規模広域災害時にも、信頼性の高い通信ネットワークを確保し、迅速な被災状況調査や緊急復旧、災害対策用機械を導入した応急対策等の実現を目指す。

### <TEC-FORCE活動イメージ>



護岸の被災状況調査



下水道施設の復旧に向けた技術的助言



地方自治体への被災状況の確認、情報共有



排水ポンプ車による排水活動



# 国道113号 山形113号維持管理(道の駅への防災用コンテナ型トイレの配備)

- 能登半島地震では、停電・断水によりライフラインが被害を受け、災害発生直後からトイレ不足が発生
- 停電・断水時でも使用可能な防災コンテナ型トイレを、防災道の駅「うきは」(福岡県うきは市)より被災地へ派遣し、1日あたり300回程度利用されるなど、被災地のニーズに対応した
- 能登半島地震において有用性が確認された防災用コンテナ型トイレを直轄一体型の「道の駅」に配備し、平常時は「道の駅」のサービス機能向上に活用、災害時は被災地へ派遣して被災地ニーズに対応する

## 《諸元等》

配備箇所：山形県飯豊町(道の駅「いいで」)  
令和6年度補正配分額(事業費)：0.3億円

## 《位置図》



## 《能登半島地震における活用事例》



道の駅「うきは」を出発

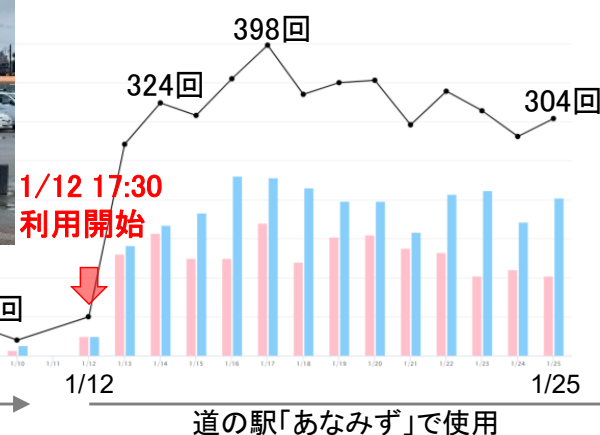


設置作業の状況

## ○トイレ利用状況



道の駅「あなみず」での利用状況



## 《防災用コンテナ型トイレの特徴》

- 災害時に移動して使えるコンテナ型の水洗トイレ
- 太陽光発電装置を搭載し、商用電源への接続が不要
- 浄化システムを搭載し、上水道・下水道への接続、汲み取りが不要
- 停電、断水中でも使用可能**

### 【課題・背景等】

- 宮崎県総合運動公園は、宮崎市中心部の南方11kmに位置し、県民のスポーツ・レクリエーションの場としてだけでなく、広域避難場所として宮崎市地域防災計画に位置づけられている。
- 供用開始後40年以上が経過しており、長寿命化計画に基づいた公園施設の改築・更新等を行い、子どもや高齢者をはじめ誰もが安全で安心して利用できる都市空間の整備を図る。

### 事業内容

令和6年度補正配分額(事業費): 1.1億円



出典: 宮崎県公式観光サイト

### 効果

- 老朽化が深刻で緊急な対策が必要な非常用電源施設の改修を実施することで、災害発生時や停電時の利用者の安全性及び利便性の確保が図られる。

＜サンマリンスタジアム宮崎＞



スタジアム



1塁側避難デッキ



3塁側避難デッキ

出典: 公益財団法人宮崎県スポーツ施設協会



非常用電源施設  
(機械設備健全度: D)



高潮対策事業(七尾海岸(和倉地区))

交付金【海岸】

- 七尾海岸（和倉地区）は、令和6年能登半島地震により海岸護岸が倒壊するなど、甚大な被害が生じた。
- 国や七尾市が周辺で進める災害復旧工事と連携して、一体的に護岸の機能回復を行うことにより、多くの観光客が訪れる「和倉温泉街」を含む背後地の安全・安心を確保し、能登半島地域の復旧・復興を推進する。

事業内容

令和6年度補正配分額(事業費):50.0億円

断面図

凡例	
令和6年度まで	■
令和6年度補正実施	■
令和7年度以降	■

位置図

平面図

効果

海岸護岸を機能回復することにより、高潮による被害を防止し、背後地の安全性の向上を図る。

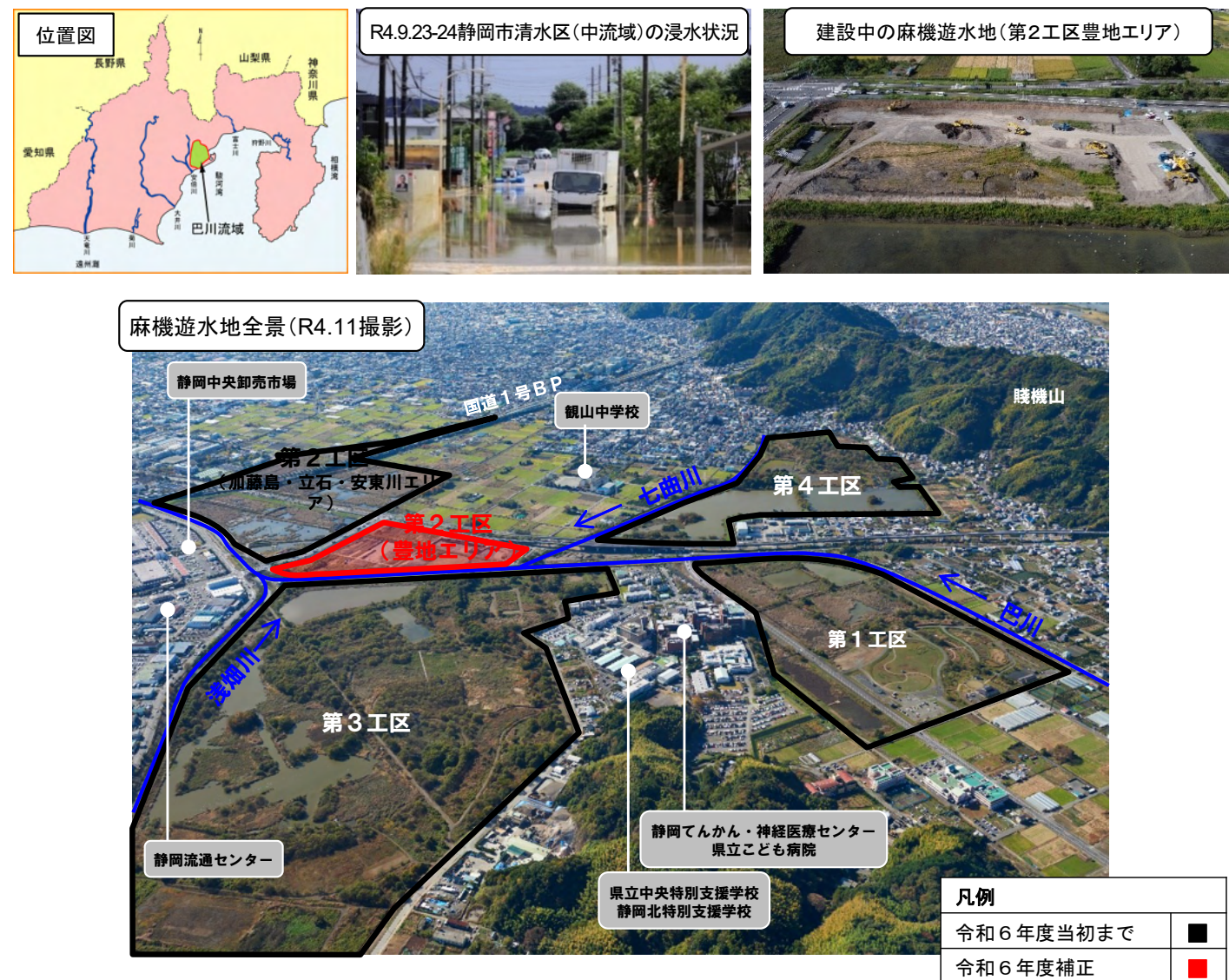


# 浸水対策重点地域緊急事業(静岡県巴川水系)

- 静岡県静岡市の巴川水系では、令和4年9月洪水(台風第15号)により、床上浸水3,533戸、床下浸水1,288戸の甚大な浸水被害が発生。
- このため、浸水対策重点地域緊急事業により、麻機遊水地の整備や巴川本川の河道掘削、橋梁架替等を重点的に進めるとともに、内水対策や土地利用規制等の流域対策を推進し、流域関係者が一体となった地域の安全性の向上を図る。

事業内容

令和6年度補正配分額(事業費): 9.0億円



効果

令和4年9月洪水※(台風第15号)により、**甚大な浸水被害が発生。**

※時間最大雨量85mm、24時間最大396mm(流域平均)

	床上浸水	床下浸水
巴川流域	3,533戸	1,288戸

浸水対策等を実施することで

◎整備目標

令和4年9月洪水と同規模の洪水に対して、**河川からの氾濫による床上浸水被害の約2割の軽減**を目指す。

洪水時の遊水地の貯留状況

遊水地

越流堤より遊水地に貯留

巴川

麻機第2工区 加藤島エリア

## 【課題・背景等】

昭和42年度に建設され、築50年超が経過し老朽化が進み、かつ、耐震性能を有していないため建替を行い、住宅の防災性・安全性の向上を図る。

## 事業内容

### 【第Ⅰ期】

事業概要: 京都府営住宅城南団地<sup>じょうなん</sup>の建替(3・4号棟)

事業主体: 京都府

建替戸数: 建替前175戸→建替後145戸

(新3・4号棟50戸 既存1・2号棟95戸)

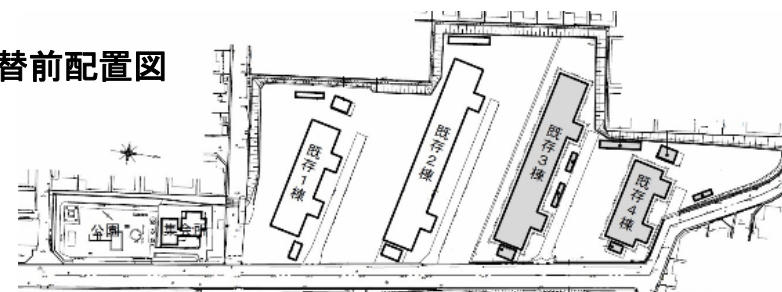
建設年度: 昭和42年度

令和6年度補正配分額(事業費): 5.5億円

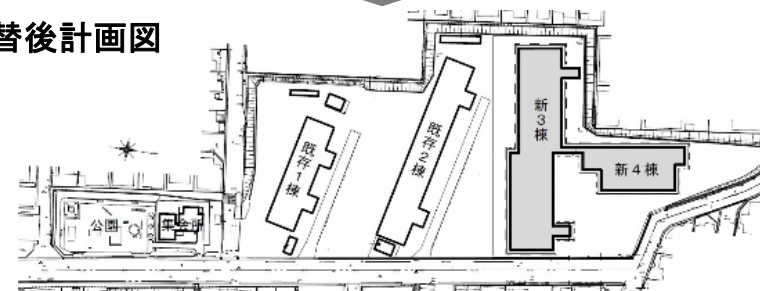


<現状>

建替前配置図



建替後計画図



## 効果

○老朽化した府営住宅の建替を行うことにより、地震等による被害を軽減する。