

【速報】令和7年ゴールデンウィークの一般道路の混雑状況第2弾（旅行速度） ～全国で特に混雑が見られたエリアの可視化～

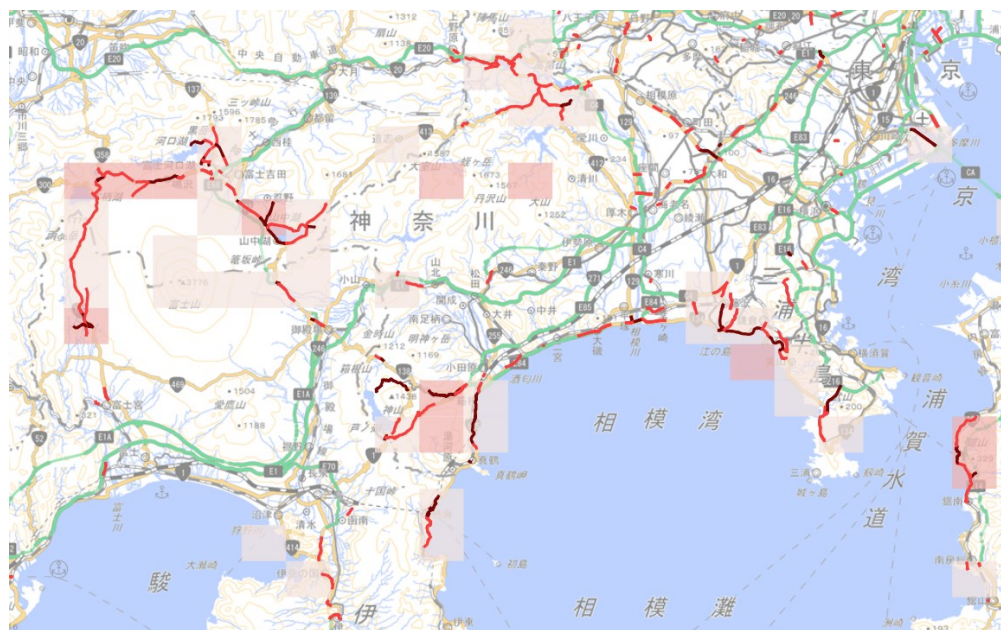
令和7年のゴールデンウィーク期間中の一般道路の交通状況について、ETC2.0プローブデータ（平均旅行速度データ）を用いて分析を行いましたので、お知らせします。

※WISNET2050・政策集に基づき、サービスレベルをデータで評価する取り組み（見える化）の一環で行ったものです。

◆ 【混雑状況】令和7年ゴールデンウィーク“特に混雑が見られたエリア”を可視化しました。

- 令和7年のゴールデンウィーク期間中、直前の平日と比べ、**所要時間の増加割合が顕著であったエリア（以降、「特に混雑が見られたエリア」）は78箇所**でした。
- 特に、**富士五湖周辺や鎌倉・江ノ島周辺等の49箇所**は、昨年度に引き続き、今年度も“特に混雑が見られたエリア”として抽出されています。
- 各地域の交通状況については、以下のWEBマップでご覧いただけます。

<https://www.mlit.go.jp/road/traffic/gw2025/>



R6GWの混雑状況は[こちら](#)からご確認いただけます。

第1弾では交通量を分析しています。結果は[こちら](#)からご確認いただけます。

<問い合わせ先>

道路局企画課道路経済調査室 一木、殿井

代表：03-5253-8111（内線 37-633、37-632） 直通：03-5253-8487

GW期間(4/26～5/6)中、特に混雑が見られたエリアの具体的な抽出方法

<地域分析(5km×5kmメッシュ)>

メッシュ平均速度データ(※1,2,3,4)
13,417地域平均速度が平日(※5)と
比べて高い平均速度が平日(※5)と
比べて低い速度が向上する地域
9,728地域速度が低下する地域
3,689地域

所要時間増加が顕著な地域

所要時間が平常時より1割以上増加: 800地域
所要時間が平常時より3割以上増加: 229地域

<区間分析(交通調査基本区間)>

区間平均速度データ(※1,2,6,7)
122,879区間

平均所要時間が平日(※5)の1.5倍以上

所要時間増加が顕著な区間

1日以上: 1,807区間
3日以上: 321区間

×

所要時間増加が顕著な地域、区間が重複するエリア

特に混雑が見られたエリア: 78エリア※8

※1: ETC2.0プローブデータを使用

※2: 対象道路は、一般国道、主要地方道、一般都道府県道、指定市の市道の一部のうち、高規格幹線道路及び高速会社管理道路を除いた道路

※3: 対象メッシュは、令和7年4月23・24日、令和7年GW各日の全ての日程で旅行速度が計測されているメッシュ(離島を除く)

※4: メッシュ内の全区間の昼間12時間平均旅行速度(「平均速度」)

※5: 令和7年4月23・24日

※6: 対象区間は、令和7年4月23・24日、令和7年GW各日の全ての日程で旅行速度が計測されている区間(欠測が多い区間を除く)

※7: 各区間の昼間12時間平均旅行速度(「平均速度」)

※8: 本分析は平休比が顕著となるエリアのみ抽出しています。そのため、例えば平日も旅行速度が低下している地域は抽出対象外となる場合があります。

令和7年ゴールデンウィーク“特に混雑が見られたエリア”

	都道府県・市町村		主な路線	R6GW※		都道府県・市町村		主な路線	R6GW※
1	北海道	北広島市	国道36号等	○	40	静岡県	島田市	国道1号	○
2	北海道	古平郡古平町	国道229号		41	静岡県	浜松市	県道323号等	○
3	北海道	森町	道道149号	○	42	静岡県	伊東市	国道135号	
4	青森県	上北郡七戸町	国道4号		43	愛知県	豊田市	県道77号等	○
5	宮城県	仙台市	国道48号		44	愛知県	幸田町	国道23号	
6	宮城県	松島町	国道45号等	○	45	愛知県	常滑市	県道252号	
7	山形県	最上郡戸沢村	国道47号		46	三重県	伊勢市	国道23号	
8	福島県	猪苗代町	県道322号		47	滋賀県	甲賀市	国道307号等	○
9	福島県	下郷町	国道121号	○	48	滋賀県	大津市	国道161号等	○
10	茨城県	ひたちなか市・大洗町	国道51号等	○	49	京都府	京都市	国道1号	
11	茨城県	常陸太田市	県道33号		50	京都府	宮津市	府道2号等	○
12	茨城県	取手市・我孫子市等	県道47号等	○	51	大阪府	泉佐野市	国道26号等	○
13	栃木県	那須町	県道17号等	○	52	兵庫県	豊岡市	県道3号	○
14	栃木県	益子町	県道230号等	○	53	兵庫県	淡路市	国道28号等	○
15	栃木県	足利市	県道128号等	○	54	兵庫県	丹波市	国道175号	
16	栃木県	日光市	県道119号等	○	55	奈良県	橿原市	国道165号等	
17	群馬県	草津町	国道292号	○	56	和歌山県	白浜町	県道31号	
18	群馬県	渋川市・高崎市	県道33号等	○	57	鳥取県	鳥取市	県道265号	○
19	埼玉県	秩父市・横瀬町	国道299号等	○	58	鳥取県	湯梨浜町	国道9号	○
20	千葉県	木更津市	国道409号等	○	59	島根県	出雲市	国道431号	
21	千葉県	鋸南町	国道127号等	○	60	岡山県	勝央町	国道179号	
22	千葉県	長生郡一宮町	県道30号等		61	岡山県	真庭市	国道482号	○
23	東京都	東大和市	都道43号		62	岡山県	和気町	国道374号	○
24	神奈川県	川崎市	国道409号		63	広島県	廿日市市	国道2号	○
25	神奈川県	藤沢市・鎌倉市	国道134号等	○	64	香川県	善通寺市他	国道319号等	
26	神奈川県	箱根町・小田原市等	国道1号等	○	65	愛媛県	今治市	国道317号	
27	神奈川県	相模原市	国道413号等	○	66	高知県	高知市	県道34号	○
28	神奈川県	三浦市	国道134号	○	67	高知県	四万十町	国道56号	○
29	新潟県	長岡市	国道402号		68	福岡県	福岡市	県道59号	
30	富山県	高岡市	国道415号		69	福岡県	糸島市	国道202号等	○
31	山梨県・静岡県	富士河口湖町・富士宮市等	国道139号等	○	70	福岡県	東峰村	国道211号	○
32	山梨県	北杜市	国道141号等	○	71	佐賀県	伊万里市・有田町等	国道35号等	○
33	長野県	軽井沢町	国道18号等	○	72	熊本県	阿蘇市	県道298号等	○
34	長野県	安曇野市	県道57号	○	73	熊本県	上天草市	国道266号等	○
35	長野県	北安曇郡白馬村	県道310号		74	熊本県	小国町	国道212号	○
36	長野県	阿智村	県道89号		75	熊本県	水俣市	国道3号	
37	岐阜県	白川村	国道156号等	○	76	大分県	由布市	県道216号等	○
38	岐阜県	土岐市	県道382号		77	大分県	日田市	国道212号	○
39	静岡県	熱海市・伊豆の国市等	国道135号等	○	78	鹿児島県	垂水市	国道220号	

※令和6年も「特に混雑が見られたエリア」の場合：○

<特に混雑が見られたエリアの例>

鎌倉周辺



富士五湖周辺

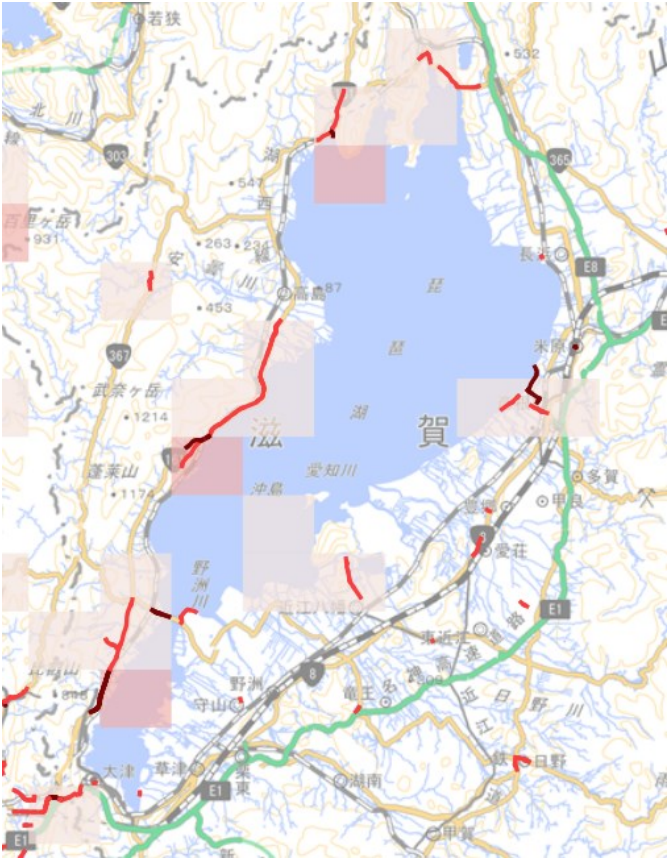


凡例

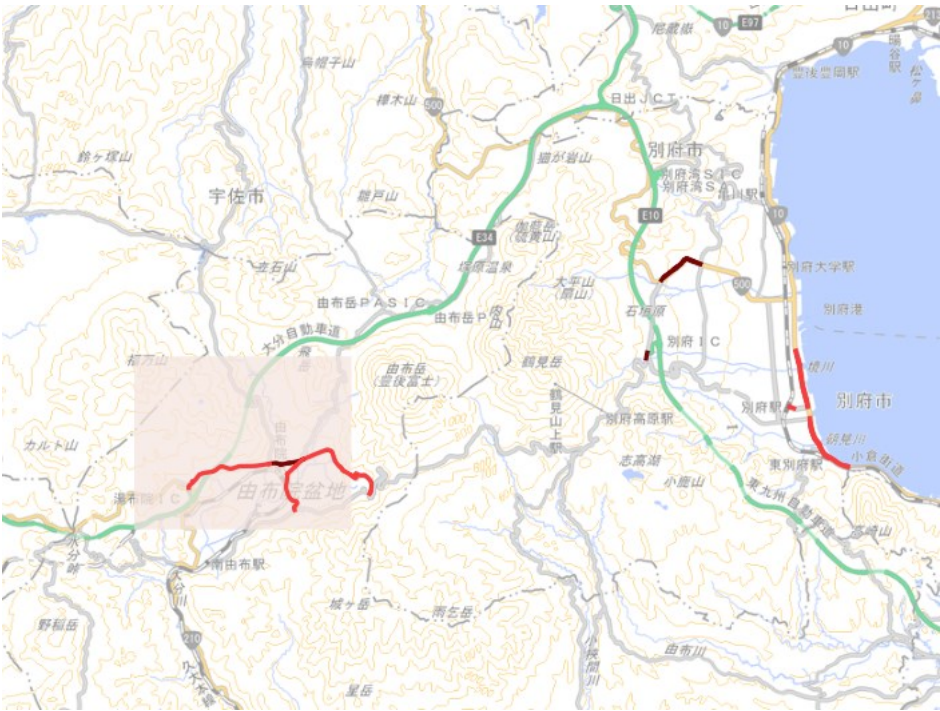
所要時間増加区間		1.5倍以上が1日
		1.5倍以上が3日以上
所要時間増加地域		1.1倍以上増加地域
		1.3倍以上増加地域

<特に混雑が見られたエリアの例>

琵琶湖周辺



別府・湯布院周辺



所要時間増加区間		1.5倍以上が1日
		1.5倍以上が3日以上
所要時間増加地域		1.1倍以上増加地域
		1.3倍以上増加地域